

1 Obsah

1 OBSAH.....	1
2 ÚVOD.....	1
3 POPIS PŘÍSTROJE.....	1
4 TECHNICKÉ PARAMETRY.....	2
5 VARIANTY.....	2
6 BEZPEČNOSTNÍ POKYNY.....	2
7 MENU.....	3
8 POPIS JEDNOTLIVÝCH POLOŽEK MENU.....	4
8.1 ZÁKLADNÍ ZOBRAZENÍ.....	4
8.2 PŘEHŘÁVÁNÍ AUDIO MELODIÍ Z KARTY MMC.....	4
8.3 HLAVNÍ MENU – SIRIUS MENU.....	4
8.4 BANKY ZVONĚNÍ.....	5
8.4.1 Nastavení přehrávání melodií mp3 - Audio.....	5
8.4.2 Spínání RELE.....	5
8.5 HESLO.....	6
8.5.1 Odemknutí.....	6
8.5.2 Nové heslo.....	6
8.6 DATUM A ČAS.....	6
8.6.1 Nastavení data a času.....	6
8.6.2 Změna letního času.....	6
8.7 DCF.....	6
8.8 HODINY.....	7
8.9 SYSTÉM.....	8
8.9.1 Stav.....	8
8.9.2 Banka – Fce+Vst.....	8
8.9.3 Definice relé.....	9
8.9.4 Prodlevy - Sby.....	9
8.9.5 Tovární nastavení.....	9
8.9.6 Nulování Bank.....	9
8.9.7 MMC.....	9
8.9.7.1 Úpravy na kartě MMC.....	10
8.9.8 Audio korekce.....	10

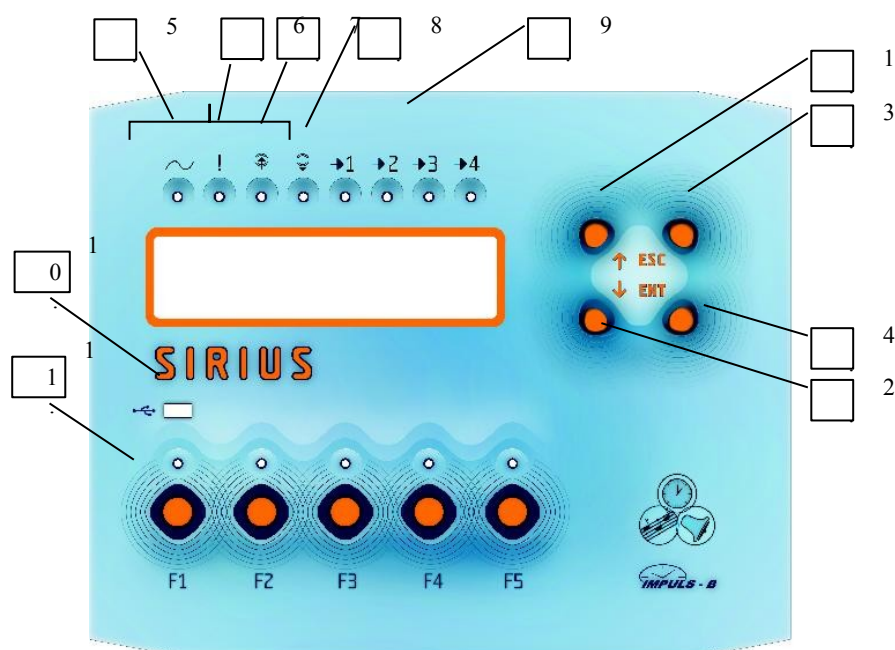
2 Úvod

Elektronické signální hodiny SIRIUS jsou určeny pro použití všude tam, kde je třeba instalovat hodiny jako zdroj impulsů v systémech jednotného času (školy, průmyslové prostory, sportoviště, veřejná prostranství apod.). Největší předností těchto hodin je jednoduchost v konstrukci i nastavování. Hodiny SIRIUS mají až osm spínacích prvků, šest z nich jsou univerzálně konfigurovatelné. Dvě napevno nastavená relé slouží k řízení hodin pro polarizovaný impuls 24 V.

Pět výstupů z RELE 3 až RELE 8 je využito jako spínací kontakty univerzálně použitelných pro libovolná elektrická zařízení. Lze je konfigurovat a tím tak zvýšit komfort užívání pro uživatele. Hodiny jsou synchronizovány rádiovým přijímačem časových značek signálu DCF - 77 (možno instalovat i přijímač GPS).

3 Popis přístroje

číslo	popis	označení v textu
1.	pohyb nahoru; spuštění skladby	„↑“
2.	pohyb dolů; zastavení přehrávání skladby	„↓“
3.	návrat zpět	„ESC“
4.	potvrzení, vybrání položky	„ENT“
5.	LED napájení	LED5
6.	LED porucha DCF	LED6
7.	LED monitor signálu DCF	LED7
8.	LED vstup dat	LED8
9.	LED stavy jednotlivých vstupů (aktivace)	LED9
10.	vstup USB	
11.	funkční tlačítka	„F1 – F5“



4 Technické parametry

Napájení	230V / 50Hz
Příkon – varianta A (malá verze)	10VA
Příkon – varianta B (velká verze)	70VA
Displej	LCD 2 x 16 znaků
Tlačítka – ovládací / funkční	4 / 5
Vstupy – alarm, požár apod.	2 (spínací kontakt – 12V / 2mA)
Teplotní rozsah	0 až + 40°C
Reléové výstupy – základní verze	2 + 2 (250V / 6A přepínací). Možno až 8 relé
Audio výstup	1V / 100kΩ RMS
Výstup zvonky – varianta B	75V / 1,5A
Polarizovaný impuls hodin – varianta A	24V / 300mA – max. 10ks podružných hodin
Polarizovaný impuls hodin – varianta B	24V / 1,5A
Délka polarizovaného impulsu	programovatelná (1 – 9sec.)
Chyba časové informace bez DCF / GPS	+/- 30sec. / rok
Záloha časové informace při výpadku napětí	1 týden
Chyba časové informace s DCF / GPS	0 sec.
Třída krytí	IP 40
Rozměry / hmotnost – varianta A	230 x 205 x 65 mm / 1,2 kg
Rozměry / hmotnost – varianta B	230 x 205 x 105 mm / 2,5 kg
Rozsah provozních teplot	5 – 40°C
Počet přehrávaných melodií	Max. 99 skladeb

5 Varianty

Název	Typ	Počet relé	Mp3	Paměť MMC	Pol. impuls 24V	75 V AC	poznámka
Sirius A	Audio; hodiny	2+2	ano	512MB	ano	ne	(malá varianta)
Sirius B	Audio; hodiny; zvonky	2+2	ano	512MB	ano	ano	(velká varianta)

6 Bezpečnostní pokyny

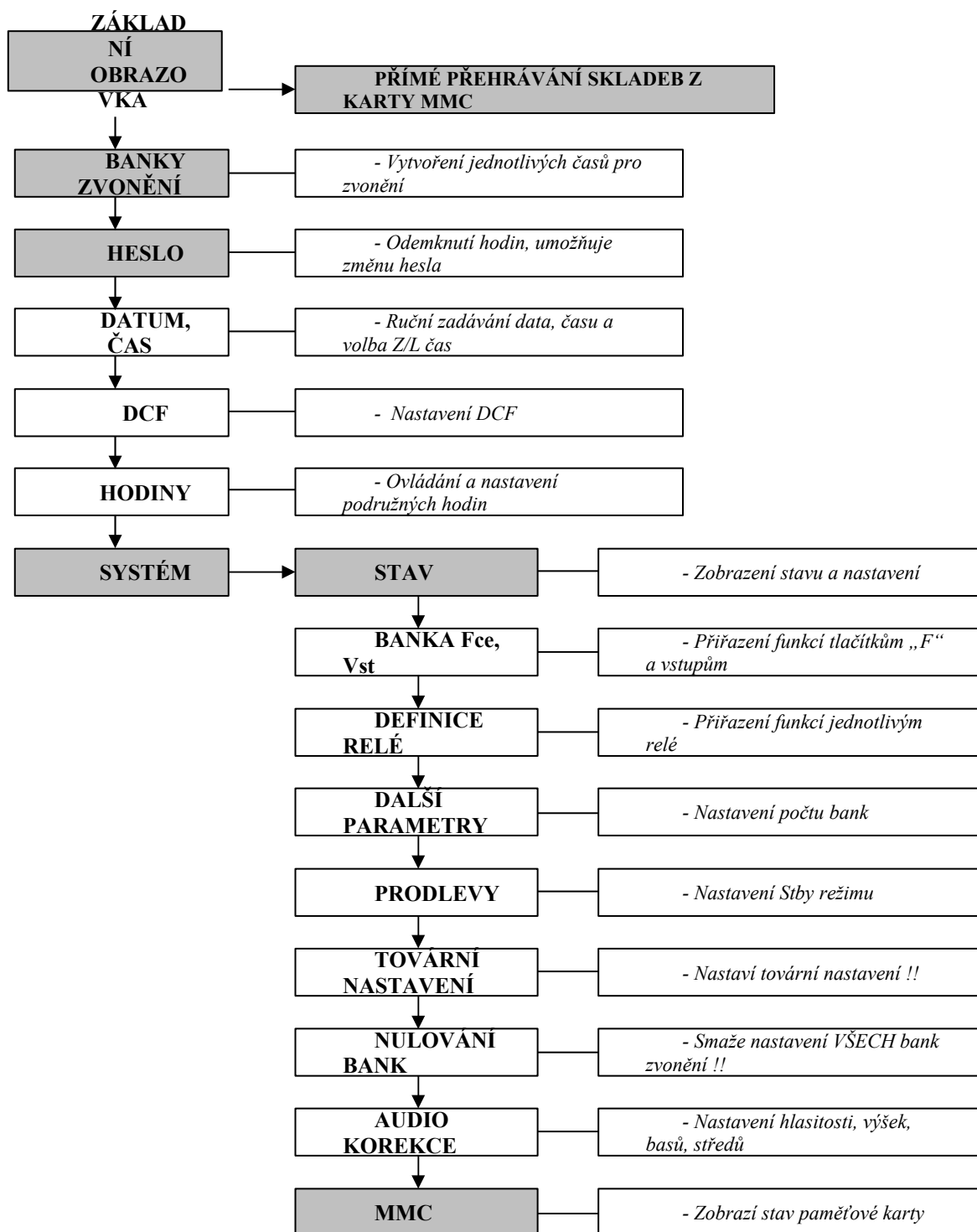
- Před uvedením hodin do provozu zkontrolujte jmenovité napětí na přívodu sítě 230V
- Přesvědčte se, že připojované vodiče nejsou poškozeny a že při připojování nejsou pod napětím
- Nepřipojujte přístroj, pokud vykazuje viditelné mechanické poškození
- Přístroj smí být opravován pouze u výrobce, nebo námi vyškolenými pracovníky
- Pokud přístroj vykazuje chybu, volejte naše servisní pracoviště
- Přístroj smí být provozován pouze v souladu s jeho technickými parametry

7 **Menu**

Pro pohyb v menu jsou určeny tlačítka „↑“ a „↓“. Pro výběr Vámi zvolené položky použijte tlačítko „ENT“. Pro nulování, popř. návrat zpět o jednu úroveň použijte tlačítko „ESC“

Při některých činnostech programování je rozlišen dlouhý nebo krátký stisk daného tlačítka. Dlouhý stisk (držte tak dlouho, dokud neuslyšíte dvě pípnutí) je v návodu označen jako „L_↑“ ; „L_↓“ ; „L_ESC“ ; „L_ENT“.

Zvýrazněná část schématu menu je přístupná bez zadání hesla. Celé menu je pak přístupné po zadání správného hesla.



8 Popis jednotlivých položek menu

Pro pochopení jsou v následujícím popisu zobrazeny displeje, které uvidíte na svých hodinách, s vysvětlením jednotlivých položek. Zvýrazněné okýnka znamenají, že se dá položka změnit pomocí „↓↑“. Položka která bude měněna bude blikat. Pohyb po položkách se provádí pomocí „ENT“. Pro návrat bez uložení použijte „ESC“.

POZOR - Pokud provedete změnu položky a vrátíte se zpět pomocí „ESC“ tak se změna neuloží. Po změně musíte projít pomocí „ENT“ celý displej!

8.1 Základní zobrazení

Aktuální čas							činnost			Stav MMC		den			
0	9	:	0	3	:	0	7			*	!			p	o
B	a	n	k	a	0	5					0	7	:	5	5
Následující činnost							>	>	>	>	Čas provedení				

stav MMC:	nic	= karta je načtena. Při činnosti se zobrazí *
	!	= karta chybí nebo je načtena špatně (vyzkoušejte reset hodin)

8.2 Přehrávání AUDIO melodii z karty MMC

Základní melodie na přiložené MMC kartě jsou popsány v příloze návodu. Ze stavu základního zobrazení displeje je možné přejít přes funkční klávesy „↓↑“ do přímého přehrávání melodií na MMC kartě.

pořadí		název skladby (max. 8 znaků)								délka skladby						
0	0	N	a	z	e	v					0	0	0	s		
S	t	b	(0	/	0	0)					0	0	0	s
stav 0=stop; 1=play / čas prodlevy (Stby)											aktuální přehrávání					

Postup:

pořadí	akce	účel	pořadí	akce	účel
1.	ENT	Vstup na pořadí skladeb	4.	„↑“	Spuštění přehrávání
2.	„↓↑“	Výběr skladby	5.	„↓“	Vypnutí přehrávání
3.	ENT	Potvrzení výběru skladby	6.	ESC	Návrat zpět do základního stavu

Stisk tlačítka „ESC“ ve stavu základního zobrazení vždy způsobí nulování chybových kroků a pokud jsou spuštěny melodie, způsobí jejich zastavení, což je indikováno trojnásobným pípnutím.

8.3 Hlavní menu – SIRIUS menu

Do hlavního okna menu – „SIRIUS MENU“ vstupujeme, ze základního zobrazení, stisknutím „ENT“ Pomocí tlačítek pro pohyb v menu lze vybrat následující položky. Vybranou položku potvrdíme „ENT“.

				T	-	H	O	D	I	N	Y									
				B	a	n	k	y		z	v	o	n	e	n	i				- nastavení časového plánu zvonění
								H	e	s	l	o								- odemknutí funkcí, možnost změny hesla
								D	a	t	u	m	,	C	a	s				- ruční zadání data, času, L/Z času
										D	C	F								- nastavení DCF
										H	o	d	i	n	y					- nastavení podružných hodin
										S	y	s	t	e	m					- pokročilé nastavení hodin SIRIUS (viz. níže)

POZOR - Některé parametry jsou blokovány a je nutné před jejich použitím zadat uživatelské heslo pro odblokování. Tovární heslo je **1632**.

8.4 Banky zvonění

Banky zvonění (max. 80) umožňují uživateli spouštět jednotlivá zařízení pomocí relé nebo přehrávat melodie a to vše na základě vlastního libovolného nastavení. Vyberte položku „Banky zvonění“ a potvrďte tlačítkem „ENT“.

Banky lze kopírovat, mazat nebo přesouvat. Dlouhý stisk (držte tak dlouho, dokud neuslyšíte dvě pípnutí) je v návodu označen jako „L_↑“ ; „L_↓“ ; „L_ESC“ ; „L_ENT“.

kopírování – vyberte banku. Pomocí „L_ENT“ ji zkopírujte na pozadí
– vyberte pomocí „↑↓“ banku ZA kterou chcete Vaši zkopírovanou banku vložit a stiskněte „L_↓“
– banka se vloží a ostatní banky se posunou a dojde k rozšíření celkového počtu bank.

přesouvání – vyberte banku. Pomocí „L_↑“ ji vyjmete a uložíte na pozadí. Při této operaci dojde ke snížení počtu bank a ostatní banky se posunou
– vyberte pomocí „↑↓“ banku ZA kterou chcete Vaši vyjmutou banku vložit a stiskněte „L_↓“

Pozor – pokud bude již plný počet bank, tak nová banka již nejde vložit!

8.4.1 Nastavení přehrávání melodií mp3 - Audio

číslo banky	pře pin ač	další volby					dny v týdnu							
0	1	:	A	u	d	3	0	-	-	-	-	-	-	-
1	2	:	0	0	:	0	0	1	x		J	0	0	
čas spuštění							počet opak.			Jingl - upozornění				

postup:

- 1) pomocí šipek si vyberte číslo banky
- 2) v poli přepínače použijte „↑“ a zvolte „Aud00“
- 3) v poli přepínače použijte „↓“ a nastavte dobu provozu banky
D – tovární nastavení je 01.01 - 31.12. Pro použití pouze na školní rok nastavte 01.09 – 30.06
ZIMA – provoz pouze v období zimního času
LÉTO – provoz pouze v období letního času
- 4) pomocí šipek nastavte dny v týdnu, kdy má být banka aktivní 1-PO; 2-ÚT; 3-ST; 4-ČT; 5-PÁ; 6-SO; 7-NE.
- 5) nastavte čas spuštění
- 6) nastavte počet opakování skladby
- 7) nastavte upozornění (Jing). Pokud nechcete upozornění musí tam být J00, což znamená skladba 00. Na MMC musí být skladba 00ticho. Pokud chcete jako upozornění skladbu nastavte za J její číslo.

8.4.2 Spínání RELE

číslo banky	pře pin ač	další volby					dny v týdnu							
0	2	:	x	x	x	x	x	-	-	-	-	-	-	-
1	2	:	0	0	:	0	0	0	0	m	1	5	s	
čas spuštění							minuty			sekundy				

postup:

- 1) pomocí šipek si vyberte číslo banky
- 2) v poli přepínače použijte „↑“ a zvolte „xxxxx“
- 3) v poli přepínače použijte „↓“ a nastavte dobu provozu banky
D – tovární nastavení je 01.01 - 31.12. Pro použití pouze na školní rok nastavte 01.09 – 30.06
ZIMA – provoz pouze v období zimního času
LÉTO – provoz pouze v období letního času
- 4) pomocí šipek a ENT zvolte zařízení, které se má sepnout. Např. 1xxxx znamená, že se sepne zařízení č.1. Zařízení se definuje v „System“ > „Definice rele“

- 5) pomocí šipek nastavte dny v týdnu, kdy má být banka aktivní 1-PO; 2-ÚT; 3-ST; 4-ČT; 5-PÁ; 6-SO; 7-NE.
- 6) nastavte čas spuštění
- 7) nastavte délku sepnutí – např 00m15s

8.5 Heslo

Tato položka slouží pro odemknutí blokových funkcí. Zde je možno nastavit a předdefinovat heslo pro vstup do důležitých částí programu. Tím je zamezeno náhodným zrušením nebo přepsáním parametrů nepovolanou osobou.

V případě ztráty hesla je možné požádat výrobce o tovární heslo. Systém se automaticky zamkne pokud nedošlo k aktivaci kláves po dobu delší než 10min.

Po vybrání položka HESLO se zpřístupní položky „Odemknutí“ a „Nové heslo“. Opět pomocí „↓↑“ vybereme tu požadovanou položku.

8.5.1 Odemknutí

	Z	a	d	a	n	i		h	e	s	l	a	:			
						1	6	3	2							

Bliká první číslo v pořadí. Pomocí „↓↑“ zvolíme požadované číslo a potvrdíme „ENT“. Takto vyplníme všechny čísla hesla. V případě správně zadaného hesla se objeví potvrzení OK a můžeme pokračovat v programování. V opačném případě se objeví ERROR a celou operaci je nutné zopakovat a zadat správně heslo. Tovární heslo je **1632**.

8.5.2 Nové heslo

Po zadání platného hesla můžete toto heslo změnit. Pečlivě si nové heslo poznamenejte. V případě ztráty hesla je nutno přivolat technika, popř. zaslat hodiny do firmy IMPULS-B !!

8.6 Datum a čas

Tato část menu umožňuje nastavit a sledovat čas, datum a nastavit přechod zimní/letní čas.

Nastavené datum							volba L/Z času								
1	4	.	0	4	.	0	7				L	C	:	a	
P	a		L	e	t	o		1	1	:	2	7	:	3	3
den		typ času					Nastavený čas								

8.6.1 Nastavení data a času

Datum a čas nastavte pomocí „↓↑“ a potvrzujte „ENT“. Pokud nepožíváte nastavení pomocí DCF musíte nastavit vše ručně. Jestliže DCF používáte, tak se položky, datum, hodina, minuta a sekunda se již nastavovat nemusí.

8.6.2 Změna letního času

na displeji je označen jako LC a pokud je nastaven na

- **a** = ANO umožní automatický přechod na letní čas a zpět na zimní v obvyklých dobách
- **n** = NE čas se koriguje anténou DCF nebo GPS, ale nebere se v úvahu možné změny letního a zimního období.

V Evropě se letní/zimní čas používá prakticky ve všech státech, mimo Evropu není však běžný.

8.7 DCF

Nastavení přesného času s použitím přijímače časového signálu DCF77 nebo přijímače družicového signálu GPS. Pokud používáte DCF nebo GPS tak všechny parametry si SIRIUS nastaví sám. Musíte mít stav DCF nastaveno na ST.

stav DCF		inverze vstupu			zvuková indikace			stav příjmu signálu							
S	T		I	:	a		M	:	n		E	6	3	0	1
0	0	:	0	0	:	0		0	0	.	0	0	.	0	0
přijatý čas z DCF							přijaté datum z DCF								

stav DCF: ST = zapnutý příjem a nastavování času
 OF = vypnuto
 ON = zapnutý příjem, ale data se NENASTAVUJÍ

inverze vstupu I: a = invertovaný
 n = přímý

zvuková indikace: a = zapnuto - každá chyba v přijímaném znaku je indikována třemi rychlými pípnutími za sebou. Přijmutí znaku o správné délce, ale nesynchronizovaného je indikováno jedním pípnutím. Pokud znaky o správné délce chodí pravidelně tzn. přestaly chodit poruchy, pípnutí přichází pravidelně se znaky každou 1s. Po přijmutí synchronizačního pulsu pravidelně přicházející synchronizované znaky zvukovou indikaci nemají.
 n = vypnuto

stav příjmu: E první pozice = čas nebyl správně přijat
 * první pozice = příjem je bez chyb

Při instalaci antény DCF doporučujeme zapnout zvukovou signalizaci. Pravidelné pípnutí ve vteřinových intervalech Vám indikuje správné umístění antény. Při montáži je vhodné mít hodiny v základním zobrazení. Pokud červená LED dioda zhasne Vaše instalace byla úspěšná a hodiny jsou nyní řízené signálem DCF. Jakmile najdete dobrý signál setrvejte s anténou na místě cca 4 minuty. Po synchronizaci hodin můžete anténu přichytit.

Ze zkušeností víme, že v místnosti s vakuovými dvojskly je signál slabší a je velmi obtížné jej najít. V tomto případě doporučujeme přijímač GPS.

8.8 Hodiny

Zde je ovládání podružných hodin v budově. Máte možnost nastavení času na podružných hodinách (čas na hodinových číselnících). Je nutno nastavit skutečně zobrazovaný stav číselníků, protože podle toho systém pozná, jestli má čas dokrokovat nebo počkat, podle toho co je rychlejší. Nastavení je možno jen v režimu STOP.

ovládání hodin					stav relé		čas na podružných hodinách							
S	T	A	R	T	-	*	1	2	:	0	0			
1	m	i	n	-	1	2	h	H	L	:	5	/	2	s
parametry impulzu							délka a prodleva impulzu							

ovládání hodin: START = normální chod
 STOP = zastavit chod hodinových strojků
 RYCHL = rychlý chod strojků. Pouze verze určená pro kostěly.

stav relé: * = hvězdičkami je indikováno sepnutí jednoho nebo druhého relé

čas na podruž. hod.: a = stínový čas hodinových strojků, který je nutné zadat ručně. Čas je zobrazován ve 12 hodinovém módu.

parametry impulzu: 1/2m - 12h = 30s impuls ve 12 hodinovém formátu
 1min - 12h = 1min. impuls ve 12 hodinovém formátu
 1min - 24h = 1min. impuls ve 24 hodinovém formátu. Vhodný pro digitální hodiny

délka a prodleva: H = délka sepnutí relé. Možno nastavit 1 – 9 sekund
 L = délka mezery mezi impulzy. Možno nastavit 1 – 9 sekund

Postup :

- 1) zastavte podružné hodiny pomocí „STOP“
- 2) nastavte čas který je aktuálně na podružných hodinách

- 3) zvolte správné parametry impulzu
- 4) zvolte správné délky impulzu a prodlev
- 5) pomocí „START“ v ovládní hodin, spustěte hodiny
- 6) zkontrolujte všechny podružné hodiny

POZOR - Tam, kde je na jedné lince použito více hodinových strojů s nezávislými motory, může kvůli různé rychlosti posuvu dojít k nejednotnosti času na hodinách. Je nutno seřadit jednotlivé strojky podle jednoho referenčního strojku.

8.9 Systém

Položka **Systém** se dále dělí na následující části podmenu. Pohyb v tomto podmenu je stejný jako v jiných případech:

						S	Y	S	T	E	M							
						S	t	a	v									stav systému
B	a	n	k	a		-	>		F	c	e	+	V	s	t		nastavení tlačítek F a přiřazení vstupů	
	D	e	f	i	n	i	c	e		R	e	l	e				nastavení jednotlivých relé	
				P	r	o	d	l	e	v	y						nastavení Stry režimu	
	D	a	l	s	i		p	a	r	m	e	t	r	y			nastavení počtu bank	
	T	o	v	a	r	.	n	a	s	t	a	v	.	!			vrátí hodiny do továrního nastavení	
	N	u	l	o	v	a	n	i		B	a	n	k	!			slouží pro vymazání všech bank zvonění	
				A	u	d	i	o		k	o	r	.				nastavení audia	
						M	M	C									stav MMC karty	

8.9.1 Stav

výrobní číslo							Err				Adr					
N	.	0	0	0	6		i	2	c	:	0	0	/	D	3	
R	8		S	s	0	2		r	0	8				a	C	4
počet relé		typ hodin a číslo SW					počet restartů				stavy systémů					

Err	ukazuje počítadlo chyb komunikace		
Adr	identifikuje periferii, na které došlo k chybě.		
Stavy systému	0x80 – prvotní nastavení	0x40 – reset od posledního mazání	0x20 – odemknuto
Určeno pro pokročilou diagnostiku	0x10 – dohánění času	0x08 – chyba přenosu záložní RAM	0x04 – chyba přenosu archivní EEPROM
	0x02 – chyba sekvence	0x01 – blokáce zvonění	

8.9.2 Banka –Fce+Vst

Tato část umožňuje definovat činnost, která se vykoná po zmáčknutí funkčního tlačítka „**F1 až F4**“. Funkce (Fce) na hodinách se aktivuje po sepnutí vstupů hodin „**Vst1 a Vst2**“ (Vst). Nastavte požadovanou funkci a potvrdíme „ENT“.

		F	1		:		B	a	n	k	a	0	0		
V	s	t	1		:		B	a	n	k	a	0	0		

Uvědomte si, že musíte mít správně nastavenou banku zvonění. Například pokud budete chtít spustit tlačítkem F1 požární poplach, musíte mít tento poplach nastavený v bance zvonění. Poté nastavte F1 : Banka70

4	0	:	A	u	d	2	7		-	-	-	-	-	-	-
---	---	---	---	---	---	---	---	--	---	---	---	---	---	---	---

0	0	:	0	0	:	0	0			1	x		J	0	0
---	---	---	---	---	---	---	---	--	--	---	---	--	---	---	---

Pozor - Tlačítko „F5“ je nastaveno na vypnutí/zapnutí spouštění zvonění a audia

8.9.3 Definice relé

Zde se přiřazují jednotlivým relé požadované zařízení, zvonek nebo řízení hodin. První dvě relé jsou pevně naprogramované pro hodiny. Jejich nastavení NEMĚNIT !!

Dalším relé (musí být samozřejmě osazeny) lze přiřadit jednotlivé zařízení. Číslo za druhem zařízení je pořadové číslo zařízení. Např. . Z1 = zařízení 1; Y1 = Stby relé

relé č. 1			relé č. 2			relé č. 3			relé č. 4		
1	H	1	2	H	2	3	Y	1	4	N	1
5	N	1	6	N	1	7	N	1	8	Z	1
relé č. 5			relé č. 6			relé č. 7			relé č. 8		

H – hodiny

Z – zvony / ostatní zařízení

Y – Stby režim (vhodné pro použití na školní ústředny)

N – NIC (neosazené nebo nevyužívané relé)

příklad:

Připojené podružné hodiny, rozhlasová ústředna pro spouštění melodií, připojený zvonek 75V

1	H	1	2	H	2	3	Y	1	4	N	1
5	N	1	6	N	2	7	N	3	8	Z	1

relé č.1 = hodiny impuls č.1

relé č.2 = hodiny impuls č.2

relé č.3 = Stby relé – pro spouštění rozhlasové ústředny

relé č.4;5;6;7 = NIC nepřipojeno

relé č.8 = zařízení č.1 (zvonek 75V)

8.9.4 Prodlevy - Stby

Stby se hlavně využívá pro spuštění rozhlasové ústředny před vlastním zvoněním. Nastavení času se provede podle toho kolik času potřebuje ústředna pro start. Zapněte ústřednu a změřte si za jakou dobu je ústředna připravena k provozu. Poté k tomuto času přidejte cca 1s a poté zadejte výsledný čas.

				S	t	b	:	0	0	s				

8.9.5 Tovární nastavení

Zde lze nastavit celé zařízení do továrního nastavení a vše vymazat.

8.9.6 Nulování Bank

Zde je možné vynulovat všechny „Banky zvonění“ a předejít nežádoucímu sepnutí, které je omylem naprogramováno ve vyšších číslech bank.

8.9.7 MMC

Tato část SW je informační a ukazuje stav přidavné datové karty

8.9.7.1 Úpravy na kartě MMC

Pro připojení hodin k PC nebo notebooku použijte USB na přední straně hodin. Po připojení k počítači se zařízení přihlásí jako vyměnitelný externí disk. V operačním systému můžete mazat, nahrávat jakýkoli soubor ve formátu MP3 (vždy si proveďte úpravu MP3 souboru na tomu určeném SW, není součástí dodávky. Např. Program Audacity). Vzhledem k jednoduchosti procesoru a absenci operačního systému je nutno dodržet následující pokyny:

- 1) Naformátovat kartu MMC vždy systémem FAT
- 2) Karta musí vždy mít na první pozici skladbu **00Ticho.mp3**
- 3) Vždy při změně melodií, kartu a novou sadu melodií znovu nahrát znova.
- 4) Přidávat melodie je možno až do počtu 99.
- 5) Název souboru musí mít pouze osm znaků, bez interpunkce.
- 6) Kvalita mp3 – 128 kbps; 44100 Hz ; 32 Bit.
- 7) Procesor čte skladby podle pořadí nakopírování!

Doporučujeme pojmenovat melodie na začátku číslicí a poté pěti znaky, např. 55ABBA.mp3. Pokud chcete zachovat pořadí skladeb je nutno je kopírovat postupně nebo pomocí softwaru, který kopíruje soubory podle názvů.

POZOR - Tuto operaci doporučujeme provádět osobám znalým práce na PC ! (může dojít k nevratné chybě dat paměti).

Na přiložené kartě MMC jsou skladby složené hudebním studiem AVIVA. Autorská práva patří firmě IMPULS-B, s.r.o. Jakékoliv úpravy a kopírování skladeb za účelem dalšího šíření je možno pouze se souhlasem majitele.

8.9.8 Audio korekce

Zde můžeme měnit SW hlasitost přehrávání zvlášť pro melodie a Jingly. Basy, středy a výšky se nastavují pro obě stejně.

hlasitost Jinglu						hlasitost Audia									
V	o	l	J	-	2	0			V	o	l	A	-	1	7
B	s	1	6			M	d	1	5			T	r	1	7
basy						středy			výšky						